



بیمارستان شهید رجایی

بسمه تعالی

دانشگاه علوم پزشکی و خدمات بهداشتی درمانی استان فارس

بیمارستان شهید رجایی



### فرم ثبت و گزارش حوادث شغلی

#### مشخصات فرد حادثه دیده

نام..... نام خانوادگی..... سن ..... میزان تحصیلات.....

مشخصات حادثه: محل حادثه (نام بخش / قسمت):..... شیفت و زمان حادثه:.....

نوع فعالیت:.....

نوع صدمه: ضربه و کوفتگی  بریدگی  شکستگی و دررفتگی  فرو رفتن اجسام نوک تیز در دست   
مسمومیت  برق گرفتگی  و....  
شبه حادثه  (بیان کنید).....

#### مشخصات شغلی:

شغل حادثه دیده ..... سابقه کار..... کاری که موظف به انجام آن بوده .....

ساعت کار بیمه شده: صبح  عصر  شب

#### چگونگی حادثه:

تاریخ وقوع حادثه: ..... ساعت: .....

علت وقوع حادثه: شرایط ناایمن (بیان کنید)..... اعمال ناایمن (بیان کنید).....

ابزار کار بیمه شده هنگام حادثه:..... وسایل حفاظت فردی حین انجام وظیفه: .....

عضو حادثه دیده: .....

#### اقدامات انجام شده بعد از حادثه:

شرح واقعه.....

شهود حادثه: .....

کارشناس بهداشت حرفه ای ..... امضاء/مهر

مسئول بخش / قسمت..... امضاء/مهر



بسمه تعالی

دانشگاه علوم پزشکی شیراز

بیمارستان شهید رجایی

## راهنمای تکمیل فرم ثبت و گزارش حوادث

طبق ماده 95 قانون کار بیمارستان شهید رجایی، اقدام به مستندسازی حوادث و شبه حوادث اتفاق افتاده در کلیه بخش های موجود در بیمارستان نموده است. لذا خواهشمند است فرم ثبت حوادث و شبه حوادث در زمان بروز هر حادثه ای (چه حوادث منجر به صدمات بدنی و چه حوادث منجر به خسارات مالی و حتی مواردی که منجر به صدمه بدنی یا خسارات مالی نیز نمیشوند) (شبه حوادث) برای مثال اگر قسمتی از بدن بیمار به هر دلیل در قسمت های مختلف تخت گیر کند هر چند با اقدام فوری پرسنل منجر به بروز صدمه ای نشود، افتادن و لیز خوردن فرد بدون بروز هیچ صدمه ای و ... تکمیل و به کارشناس بهداشت حرفه ای ارائه دهید.

### حادثه:

حادثه عبارت است از یک اتفاق پیش بینی نشده و خارج از انتظار که سبب صدمه و آسیب گردد.

### شبه حادثه:

عبارت است از، رویدادی که می توانسته باعث بروز زیان شود، اما بر اثر خوش شانسی و (نه بر اثر طراحی) بدون زیان پایان گرفته است. (هر گاه پس از سر خوردن، فرد بتواند تعادل خود را حفظ کرده و به زمین نیفتد... یک شبه حادثه رخ داده است. بدین ترتیب عوامل به وجود آورنده حادثه و شبه حادثه یکی هستند.

### نحوه تکمیل فرم ثبت حوادث:

فرد دقیقاً قبل از وقوع حادثه چه کاری انجام می داده است؟ فعالیت را به صورت دقیق توضیح دهید. (مثال: جابجا کردن مواد، آماده سازی مواد شیمیایی مورد نیاز بخش ها، شستن لوله های آزمایشگاه، استفاده از فرمالین جهت ضد عفونی کردن تجهیزات، تعمیر تجهیزات پزشکی، حمل سطل های زباله جهت تخلیه، حمل بیمار.....). ابزارها، تجهیزات که فرد با آن سروکار داشته است را ذکر کنید.

جراحت چگونه رخ داده است؟ (علت وقوع حادثه) مثال ها: نیدلینگ شدن پرستار حین کار به دلیل خستگی و بی خوابی، صدمه به چشم حین تعمیر تجهیزات بعلت عدم استفاده از عینک ایمنی، آسیب به کمر حین حمل سطل های زباله بعلت سنگینی سطل، کشیدگی و فتق کمر حین حمل بیمار، لیز خوردن فرد بعلت سطح لغزنده، صدمه به فرد بعلت نقص در تجهیزات....

چگونگی جراحت یا بیماری؟ قسمتی از بدن که تحت تاثیر قرار گرفته و چگونگی این تاثیر خیلی واضح تر از "صدمه"، "درد" یا "جراحت" مثال ها: رگ به رگ شدگی پشت، سوختگی شیمیایی، سندرم تونل کارپال، گیر افتادن بیمار بین تخت بدون ایجاد جراحت یا همراه با جرات، بریدگی انگشت دست، ورود مواد عفونی به چشم ...

شئی یا ماده ای که مستقیماً به فرد آسیب وارد کرده است؟ مثال: کف بتونی، کلرین، ضد عفونی کننده ها، اسید استیک، فرمالین، لوله آزمایشگاه، تجهیزات....

وسائل حفاظت فردی: عینک، گوشی، ماسک، دستکش، لباس کار...

## طبقه بندی حوادث

به هر رویدادی که منجر به جراحت یا زخم به بدن در محیط کار گردد حادثه گویند.  
مثال: بریدگی، سوراخ شدگی، نیدل استیک شدن، شکستگی، گزش حشرات یا سوختگی های ناشی از برق، حرارت، مواد شیمیایی و یا تابش اشعه، آسیب های ناشی از کوفتگی و کشیدگی عضلات و مفاصل و رباطهای پیوندی (البته در صورتی جزء حوادث محسوب می شود که در نتیجه مواردی چون افتادن و لیز خوردن و دیگر حوادث مشابه در محیط کار رخ دهند).

## طبقه بندی بیماریها، اختلالات یا ناراحتی های پوستی

اختلالات یا بیماریهای پوستی: شامل بیماری هایی هستند که در اثر تماس شغلی با مواد شیمیایی، گیاهان یا مواد دیگر ایجاد می شوند.

مثال: درماتیت های تماسی، اگزما، یا جوش ایجاد شده توسط تحریک کننده و حساسیت زهای اولیه یا گیاهان سمی، آکنه روغنی، تاوهای ناشی از اصطکاک، اولسر رنگی، ملتهب شدن پوست...

موارد تنفسی، بیماریهایی هستند که همراه با عوامل بیولوژیکی، مواد شیمیایی، گردوغبار، گازها، بخارات، فیوم در محیط کار است.

بیماریهای ریوی توبرکلوزیس، آسم شغلی، سندرم بد عمل کردن ناشی از واکنش راههای هوائی پنومونیت های باحساسیت بالا، استنشاق مواد سمی، صدمه ناشی از استنشاق مواد سمی، برونشیت مزمن انسدادی و پنوموکونیوزهای دیگر...

## مسمومیت

مسمومیت شامل اختلالات ایجاد شده توسط غلظت های غیر طبیعی مواد سمی در خون، بافتهای دیگر، سایر مایعات بدن یا استنشاقی که بواسطه بلع یا جذب مواد سمی به بدن وارد می شود.

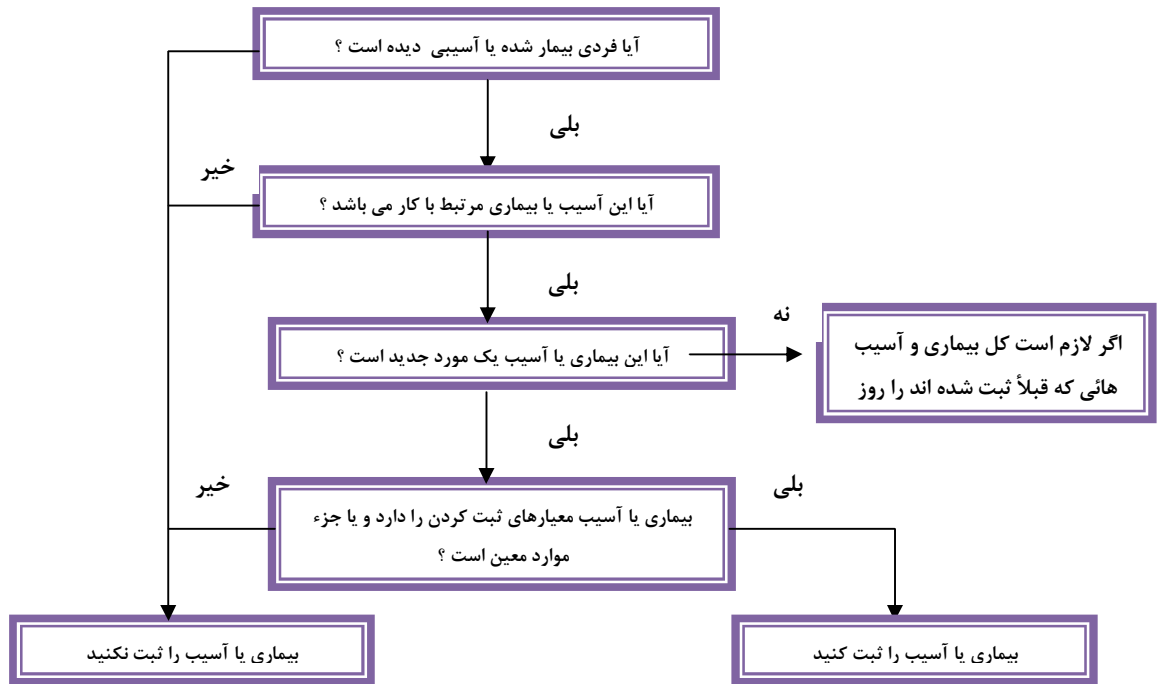
مثال: مسمومیت ناشی از سرب، جیوه، یا فلزات دیگر، مسمومیت ناشی از کربن مونوکساید، سولفید هیدروژن یا گازهای دیگر، مسمومیت ناشی از بنزن، تتراکلرید کربن، یا حلالهای آلی دیگر، مسمومیت ناشی از اسپریهای حشره کش، مسمومیت ناشی از مواد سمی دیگر مانند فرمالین...

## سایر بیماریهای شغلی

مثال: گرمزدگی، خستگی ناشی از گرما، استرس گرمائی و سایر اثرات گرمای محیط، اثرات ناشی از پرتوهای یونیزان، جرقه های جوشکاری، اشعه ماوراء بنفش، لیزر ها، بیماریهای پاتوژنی عفونی مثل ایدز، بروسلوز، تومورهای خوش خیم یا بد خیم، هیپاتیت،...

## موارد قابل ثبت:

فقط مواردی از بیماری ها و صدمات شغلی که قابل ثبت هستند باید گزارش شوند. شامل: مرگ، بیماری ها و صدمات شغلی که منجر به از دست رفتن روز کاری، محدود شدن توانایی انجام کار یا انتقال به کار دیگر، درمان پزشکی (کمک های اولیه، بیهوشی، بیماری و صدمات تشخیص توسط پزشک) همچنین موارد مرتبط با کار مثل سرطان، بیماری های غیر قابل بازگشت مزمن، شکستگی، مو و ترک برداشتن استخوان، سوراخ شدن پرده سماخ، فرو رفتن اتفاقی سر سوزن در پوست، بریدگی ناشی از وسائل تیز و برنده، اختلالات اسکلتی عضلانی و سوراخ شدگی، شکستگی، گزش حشرات یا سوختگی های ناشی از برق، حرارت، مواد شیمیایی و یا تابش اشعه، آسیب های ناشی از کوفتگی و کشیدگی عضلات و مفاصل و رباطهای پیوندی (البته در صورتی جزء حوادث محسوب می شود که در نتیجه مواردی چون افتادن و لیز خوردن و دیگر حوادث مشابه در محیط کار رخ دهند). و شبه حوادث (مانند اینکه بیمار به هر دلیل در قسمت های مختلف تخت گیر کند هر چند با اقدام فوری پرسنل منجر به بروز صدمه ای نشود) و سایر موارد... قابل ثبت هستند.



چارت تصمیم گیری برای موارد قابل ثبت OSHA